

# HÅLLBARHETS- RAPPORT

2022

## VD har ordet



*”Vi har en fantastisk position att hantera de förändringar som bl.a. byggbranschen står inför.”*

## Innehåll

3	VD har ordet
4	Om El-Björn
10	El-Björn och de globala målen
13	Fokusområden
14	Fokusområden- Minskad klimatpåverkan
21	Fokusområden- Ansvar för hela värdekedjan
25	Fokusområden- Medarbetare
30	Riskhantering

**Man brukar lite klichéartat säga att ”vi lever i en spännande tid”, men det är giltigt i allra högsta grad. Efter en period av ekonomisk nedgång, ”Brexit”, betydande marknadsförändringar med företagsförvärv, samt Covid-19, hade vi i ledningen förhoppningar om en något mer positiv framtid som faktiskt blev verklighet år 2022.**

Även om vi fick tampas med utmaningar som uppstod med frakt och materialbrist i hela leverantörskedjan, lyckades vi som koncern exceptionellt bra. Trots alla svårigheter kunde vi leverera fantastiska resultat inom kundvärde, nyutvecklade produkter och tjänster, samt uppnå ett bra ekonomiskt resultat.

I alla utmaningar finns det möjligheter. El-Björn har systematiskt under de senaste åren byggt vårt framtida erbjudande på det som händer i vår omvärld. Vi har en fantastisk position att hantera de förändringar som bl.a. byggbranschen står inför.

Som koncern strävar El-Björn efter att ytterligare stärka vår position, vårt varumärke och fortsätta vara ett enastående företag som skapar värde för alla våra intressenter- ägare, anställda, kunder, leverantörer och det samhälle vi verkar i.

Det visar vi inte minst under 2022 genom att ta strategiska beslut och investeringar för att skala upp vårt tjänsteerbjudande inom energi till byggbranschen samt att kompetensförstärka organisationen ytterligare inom teknik och hållbarhet.

**Conny Hansson**  
VD El-Björn

# Kraft att bygga framtiden

El-Björn har försett människor och tillfälliga arbetsplatser med rätt kraft, ljus och klimat sedan 1954 och vi fortsätter framåt. Hållbar och resurssnål energi i rätt form, där du behöver och när du behöver den.

Vi arbetar långsiktigt, uthålligt och hårt för att ni skall veta att ni alltid får det bästa och att våra produkter håller vad de lovar. Vårt småländska ursprung och vår långa erfarenhet är grunden när vi utvecklar framtidens lösningar tillsammans med er.

## Vår Vision:

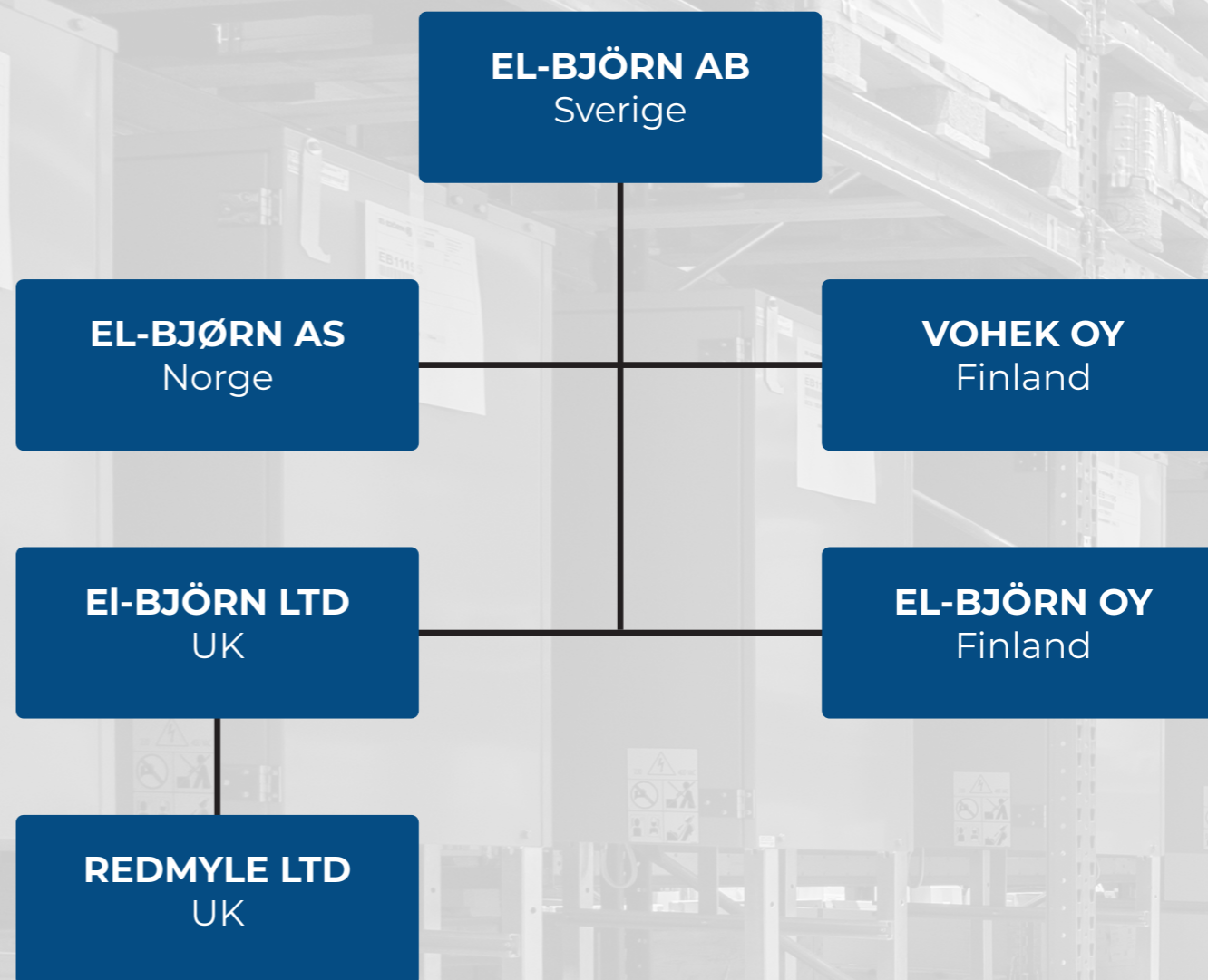
*Kraft att bygga framtiden – Power to build the future.*

Om El-Björn



# Företagsstruktur

Om El-Björn



# EL-BJÖRNS HISTORIA

**1954**

El-Björn grundas av Karl-Henrik Enocson i Anderstorp.

**60-talet**

Legotillverkar mobila byggplatscentraler och värmeflaktar.

**70-talet**

Börjar tillverka egna grenuttag och värmeflaktar.

**80-talet**

Startar egen produktion av byggcentraler.

**1983**

Namnet El-Björn börjar användas efter delägaren Björn Enocson.

**90-talet**

Breddar sortimentet med arbetsplatsbelysning, transformatorer och avfuktare.

**2015**

El-Björn bildar bolag i Finland och England.

**2011**

Priveq investerar i El-Björn.

**2009**

El-Björn AB och Byggström AS går samman.

**2000-talet**

Sortimentet utökas med TVS, TF 15, TF 9, Nödboj, LR500, LED med mera.

**1998**

Köper företaget Antifukt i Hestra AB och bildar El-Björn Klimat AB.

**2016**

El-Björn får nya huvudägare, Connecting Capital.

**2017**

El-Björn Connect lanseras som en av våra nya digitala tjänster.

**2017-2019**

Utökar belysnings-sortimentet med master, industribelysning, LED-strip med mera.

**2018**

El-Björn förvärvar Vohek Oy.

**2019**

El-Björn och Satema får samma ägare, United Power.

**2022**

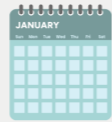
El-Björn lanserar ePOLE



**241 mkr**  
Omsättning



**0,62%**  
Långtidsfrånvaro



**8,9 år**  
Medelanställningstid

Om El-Björn

## Nyckeltal El-Björn AB



**78**  
Medarbetare

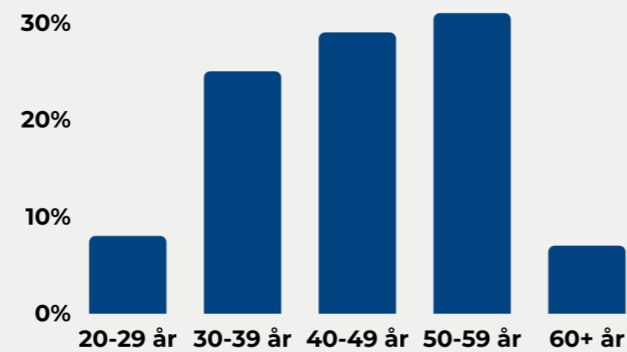


**30%**  
Kvinnor



**70%**  
Män

### Fördelning av ålder



# Strategi och styrning



El-Björns arbete för hållbarhet grundar sig i ett ramverk som byggs upp av vår affärsidé, policyer och ISO-standarder. Det säkerställer och reglerar vårt arbete och våra åtgärder.

#### Affärsidé

Vår affärsidé är att erbjuda lösningar inom områdena energi, kraft, ljus och klimat. Vår nära relation med våra kunder som är professionella användare inom bygg, industri, fastighet och marint ger oss en bild av marknadens krav och behov. Hög kvalitet, hållbara lösningar samt långsiktiga partnerskap med våra leverantörer är viktiga framgångsfaktorer för oss och våra värdekedjor. Vår affärsidé innebär att hållbarhetsaspekterna finns naturligt i vår verksamhet.

#### Miljöpolicy

El-Björn skall uppfylla kunders och myndigheters lagar, regler och krav samt så långt det är tekniskt och ekonomiskt rimligt minska påfrestningarna på kretsloppet genom förebyggande åtgärder så som att:

- Effektivisera användandet av råvaror och undvika spill.
- Minimera energiåtgång och utsläpp av växthusgaser.
- Ställa miljökrav på våra underleverantörer.
- Utbilda och involvera alla i företaget.
- Kontinuerligt ta fram och driva miljömål och genom detta uppnå ständiga förbättringar.

- Bedriva verksamheten på ett planerat och säkert sätt för att förebygga föroreningar.

#### Kvalitetspolicy

- Vårt kvalitetsarbete hos El-Björn AB är en viktig förutsättning för nöjda kunder, uthållig tillväxt och god lönsamhet.
- El-Björn AB skall genom ständiga förbättringar alltid vara den självklara leverantören.
- Våra produkter skall alltid motsvara kundernas förväntningar och behov.
- Våra produkter skall konstrueras och byggas efter gällande standarder och föreskrifter.
- Vi skall ha god ordning och reda i hela företaget, vilket innebär att produkterna levereras i rätt utförande, antal och tid i alla led.
- Vi skall ha en hög leveransberedskap och servicegrad.
- Kvalitet skall vara ett personligt ansvar och åtagande för varje medarbetare

#### Certifikat

ISO 9001, ISO 14001

# El-Björn och de globala målen

El-Björn tar utgångspunkt i de globala målen arbetet. Vi har identifierat fem globala mål som vi har störst möjlighet att bidra positivt till genom vår verksamhet och erbjudanden.



**7. Hållbar energi för alla.**  
Våra produkter säkerställer att förnybar energi och rena bränslen används där tillfälligt behov av värme och el finns.



**9. Hållbar industri, innovation och infrastruktur.**  
Vår produktion i småländska Anderstorp präglas av en inkluderande, trivsamt och säker arbetsmiljö. Där använder vi fossilfri energi i tillverkningsprocessen och arbetar ständigt med effektiviseringar.



**11. Hållbara städer och samhällen.**  
Hållbar stadsutveckling kräver hållbart byggande. El-Björns produkter och tjänster är ett starkt bidrag till mål nr 11.



**12. Hållbar konsumtion och produktion.**  
El-Björn AB:s verksamhet bygger på kvalitet och ansvarstagande. Vi verkar för att göra vår affärsmodell så cirkulär som möjligt för att minimera avfallsströmmarna och är vårt bidrag till mål nr 12.



**13. Bekämpa klimatförändringarna**  
Våra produkter fasar ut fossila bränslen i byggprocessen när de används.



Mål som vi fokuserar extra på för att inte bidra negativt till är:



**8. Anständiga arbetsvillkor och ekonomisk tillväxt**



**16. Fredliga och inkluderande samhällen**

För oss på El-Björn är anständiga arbetsvillkor och nolltolerans mot korruption och mutor en självklarhet. Men det är långt ifrån verkligheten i andra delar av världen. Vi är medvetna om att vi har ett ansvar för hela värdekedjan. Vi försöker så långt det är möjligt samarbeta med leverantörer så nära oss geografiskt som möjligt eftersom det ger en bättre insyn och underlättar kommunikationen. I de fall det inte är möjligt eller det finns många leverantörsled uppströms ska vi stärka vårt arbete i att säkerställa hållbarhet i hela värdekedjan.

El-Björn och de globala målen

# Fokusområden

En väsentlighetsanalys har genomförts inom El-Björn AB:s ledningsgrupp. Väsentlighetsanalysen har resulterat i tre fokusområden för El-Björns hållbarhetsarbete.



## Minskad klimatpåverkan

Vår målsättning är att våra produkter och tjänster ska vara ett starkt bidrag till att bygg- och fastighetssektorn når klimatneutralitet.



## Ansvar för hela värdekedjan

Vi vill ta ansvar för att vår verksamhet har en positiv påverkan genom hela värdekedjan.



## Medarbetare

Engagerade och kunniga medarbetare är grunden för allt vi gör.

Respektive fokusområde beskrivs mer i detalj i separata avsnitt. Målsättningarna som presenteras för varje fokusområde gäller för El-Björn AB, El-Björn AS, och El-Björn OY.







# Växthusgasutsläpp i värdekedjan



## Om våra klimatberäkningar

### Scope 1

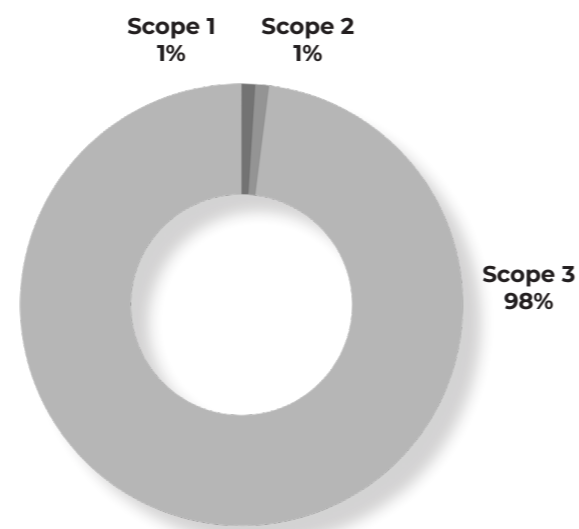
- Beräkningar baseras på data från vårt affärs-system om tjänsteresor och arbetspendling.

### Scope 2

- Utsläppen utgår ifrån vårt elavtal och bränslemix hos vår leverantör av fjärrvärme.

### Scope 3

- Utsläpp från användning av sålda produkter bygger på antaganden om användning under produkternas livslängd. För beräkningarna har svensk elmix och medelvärde för svensk fjärrvärme använts. Beroende vilken typ av el och värme användaren av produkten har i sitt avtal kan utsläppen från produkternas användning vara lägre eller högre jämfört med det som redovisas här.
- Beräkning av våra leverantörers utsläpp bygger på generella data om råmaterial, bearbetning och tillverkningsprocesser.



## Mål

Vårt övergripande mål är att uppnå klimatneutral värdekedja till 2045

- Minska utsläppen med 50 % i scope 1 och 2 till 2030
- Minska utsläppen med 30 % i scope 3 till 2030

### Åtgärder scope 1 och 2

- Öka användningen av förnybara energikällor och drivmedel
- Effektivisera energianvändningen i vår tillverkning
- Ställa skarpare krav på inköpta transporter

### Åtgärder scope 3

- Fortsätta utveckla effektiva produkter och tjänster (läs mer om ePOLE och Connect)
- Bidra med vår kompetens till branschen genom engagemang i nätverk och anordna utbildningar för kunder (El-Björn Academy)
- Fördjupa samverkan med företagen som använder våra produkter och tjänster
- Utöka dialog och samarbete med våra leverantörer

Fokusområden - Minskad klimatpåverkan

## Energitjänster med lågt avtryck

ePOLE ger våra kunder en helhetslösning med fokus på energibesparingar och minskade utsläpp. ePOLE är vårt senaste varumärke helt sprunget ur behovet av att påskynda bygg-, fastighets- och energisektorns omställning. Detta görs genom mätning, styrning och övervakning av energianvändningen samtidigt som vi tar ansvar för och levererar värme eller kyla med bra klimatprestanda. Ovanpå detta har vi ett lager med kompetenstjänster kring rådgivning/dimensionering, konsultation och rapportering innan, under och efter projekt. Vårt mål är att stärka konceptet med fler produkter och lösningar i framtiden – allt för att ePOLE ska bli det självklara valet för att reducera klimatavtrycket i bygg-, fastighets- och energisektorn.

## Kapa slöserierna och minska utsläppen

Med vår lösning El-Björn Connect möter vi branschens behov av digitalisering, bättre kontroll och ökad kvalitet samtidigt som energianvändningen i byggproduktionen blir effektivare och utsläppen reduceras.

Vi vet att energianvändningen i byggproduktionen kan bli mycket bättre. Med vår kunskap och erfarenhet har vi i dialog med branschen utvecklat El-Björn Connect. El-Björn Connect innebär att våra produkter som används under byggproduktionen blir smartare. Elanvändning, effektuttag, temperaturer och fukthalter visualiseras genom en användarvänlig plattform. På det viset får byggprojektet samlad information och kan snabbt hitta slöserier eller avvikelser. Energinvändningen blir effektivare och växthusgasutsläppen minskar.

Fokusområden - Minskad klimatpåverkan



### Våra produkter har lång livslängd

El-Björns värdeord lagarbete, engagemang, kvalitet och ansvarstagande genomsyrar funktionen hos våra produkter. Våra produkter har lång livslängd och det är vi stolta över. Stor vikt läggs på att eftersträva hög kvalitet av ingående komponenter och alla våra produkter testas innan leverans. Om något går sönder eller behöver bytas ut i produkten har vi en shop för reservdelar. Vi erbjuder även hjälp med service eller reparation – allt för att våra produkter ska hålla så länge som möjligt. Vi arbetar utifrån ett kretsloppstänk där vi vill hålla våra produkter och ingående material i omlopp så långt det går. Vår produktkvalitet är ett av våra bästa hållbarhetsargument.

### Samverkan för omställning

Vi ser samverkan som mycket viktigt för att branschen ska lyckas med den omställning som krävs för att begränsa den globala uppvärmningen. Därför har vi ställt oss bakom bygg- och anläggningsbran-

schens färdplan med mål för klimatneutralitet till 2045.

Det pågår även flera lokala och regionala initiativ som samlar företag inom bygg- och anläggningssektorn för att testa nya arbetssätt och skapa piloter. Vi har under 2022 valt att ansluta oss till LFM 30 i Malmö och Göteborgs plattform för klimatneutralt byggande där vi vill lära oss mer från andra medlemmar. Samtidigt är dessa nätverk bra forum där vi kan bidra med vår kompetens.

Fokusområden - Minskad klimatpåverkan



### El-Björn Academy

El-Björn Academy är en utbildning där vi ger våra kunder möjligheten att utveckla sin kompetens- och dragningskraft genom att lära sig grunderna inom El-Björns produktområden. El-Björn Academy är ett koncept framtaget för att säkra kunskapsförmedlingen till alla våra kunder på ett sådant sätt att de kan förmedla den vidare till slutanvändare av alla våra produkter. Kunskap om användande och om hur vårt produktutbud kan kombineras bidrar till effektivisering av energianvändning men också av byggproduktionen generellt. Under 2022 har vi genomfört nio utbildningar där totalt 50 personer deltagit.

### Energieffektivisering

Vi har i samband med att denna hållbarhetsrapport arbetades fram beslutat om att sätta ett mål för energieffektivisering för vår fastighet där tillverkning och huvudkontor finns. Under 2022 har vi konstaterat att vi omfattas av lagen om energikartläggning i stora företag. Vårt arbete med energieffektivisering kommer ta avstamp i den energikartläggning vi ska göra inom ramen för lagstiftningen. Vi har en större investering

i effektivare belysning för produktions- och lagerlokalerna beslutad under 2022 som kommer att slutföras 2023/2024. I slutet av 2021 kopplade vi in oss på det lokala fjärrvärmenätet för effektivare uppvärmning med lägre klimatpåverkan. I tillverkningsprocessen används el och vi har undermätning för våra stödprocesser redan idag.



## Målsättning och resultat- Minskad klimatpåverkan



MÅL	INDIKATOR	2021	2022	RESULTAT JÄMFÖRT MED BASÅR
Klimatneutral värdekedja till 2045 enligt branschens överenskommelse	Ton CO2e	105 516	89 227	-15%
Minska växthusgasutsläppen med 50% i scope 1 och scope 2 till 2030 jämfört med 2021	Ton CO2e	149	55	-55%
Minska växthusgasutsläppen med 30% i scope 3 till 2030 jämfört med 2021	Ton CO2e	105 367	89 222	-15%
2% effektivare energianvändning i egna verksamheter per år	kWh/produktionstimma	22,8	21,9	-4%
	kWh/MSEK omsättning	3789	3627	-4%

### Biogena utsläpp

Enligt Green House Gas protocol ska utsläpp från förbränning av biogena källor redovisas separat. Detta eftersom biogena utsläpp enligt GHG-protocol inte bidrar till den globala uppvärmningen då utsläppen ingår i den naturliga kolcykeln. El-Björns biogena utsläpp kommer från inköp av el och fjärrvärme (samt förbränning av gas för 2021) eftersom el, fjärrvärmens och gasen producerats med biogena källor.

Scope	2021	2022
1	7 401	0
2	1 299	7 523
3	0	0
Totalt	8 700	7 523

Fokusområden - Minskad klimatpåverkan

## Fokusområden



# Ansvar för värdekedjan

Vi vill ta ansvar för att vår verksamhet har en positiv påverkan genom hela värdekedjan.

## Ansvar för värdekedjan

Vi vill att våra produkter och tjänster ska bidra till en bra samhällsutveckling genom hela värdekedjan. Från utvinning av råvara till att våra produkter nått slutet på sin livslängd. Vårt mål är att sluta cykeln och skapa en så cirkulär värdekedja det bara går.



Fokusområden- Ansvar för värdekedjan



### Produktutveckling och design

Flera hållbarhetsaspekter är grundpelare i vår produktutveckling. Behoven hos kunden är den första utgångspunkten. Här lägger vi stor vikt vid att våra produkter ska vara energieffektiva, hålla hög kvalitet och vara robusta. Vår gedigna utvecklings- och testprocess säkerställer dessa delar.

Arbetsmiljö hos användaren av produkten är också en central del. Produktsäkerhet och ergonomi (exempelvis vid service eller när produkten ska flyttas) vid användning av produkten är aspekter som får mycket utrymme i utvecklingsprocessen. Transporteffektivitet ingår också som en del där vi analyserar hur produktens storlek, utformning och eventuell förpackning kan planeras för att göra transporter effektiva under hela livscykeln.

Ett ämnesområde som vi har börjat utforska djupare under 2022 är livscykelperspektivet för val av material och komponenter till våra produkter. Vi strävar nu efter att göra klimatberäkningar ur ett livscykelperspektiv för alla våra produkter. Vi kommer att fokusera mer på detta ämnesområde framöver där tillgång till tillförlitliga indata för beräkningarna är ett viktigt utvecklingsområde. Resultaten från klimatberäkningarna kommer att ge oss kunskap om hur vi ska tänka kring framtida design och materialval för våra produkter.

### El-Björn i delningsekonomin

Våra kunder är i regel uthyrare. Det innebär att våra produkter används efter behov och det blir därför ett effektivt utnyttjande

av produkterna. Vi är på det viset en del av en delningsekonomi som starkt bidrar till cirkularitet i våra affärer.

Under 2022 har vi även utökat vårt koncept Connect där vi hyr ut utrustning för att koppla upp våra produkter som ger möjlighet för kunderna att följa el- och värmeanvändningen, temperaturer och fukthalt i det aktuella projektet. Vår affär inom ePO-LE som finns beskrivet tidigare i rapporten är också ett exempel på hur vi försöker göra vår affärsmodell mer cirkulär.

### Vi förlänger livslängden

Vi strävar efter att våra produkter ska finnas tillgängliga för våra kunder och användare så länge som möjligt. Vi designar våra produkter från grunden. Att på ett enkelt sätt kunna reparera och byta ut delar i våra produkter är en självklarhet för oss. Vi erbjuder i egen regi tjänster för att förlänga produkternas livslängd. Med vår webbshop säkerställer vi att reservdelar finns tillgängliga för att kunna göra underhåll, service och reparationsarbeten. Inom detta delområde vill vi i framtiden utforska möjligheter att förstärka vårt erbjudande och hitta nya affärsmöjligheter.

### Långsiktiga samarbeten

Långsiktiga samarbeten med leverantörer är en viktig del i vår strategi för att leverera hög och jämn kvalitet i våra produkter. Ett arbete som vi har framför oss är att utveckla ett sätt för att göra en heltäckande bedömning av hållbarheten hos våra leverantörer och längre ner i leverantörsleden. En viktig pusselbit är att utöka och fördjupa relationerna med våra leverantörer.

Fokusområden- Ansvar för värdekedjan

## Målsättning och resultat- Ansvar för hela värdekedjan



MÅL	INDIKATOR	2021	2022
Utvärderade (miljö, socialt och ekonomiskt) leverantörer i % av inköpsvärde: 80 % (ska ha uppnåtts 2025)	Andel % utvärderad	N/A*	N/A*
Samtliga leverantörer har skrivit under vår uppförandekod till 2025	Andel % som undertecknat	N/A*	N/A*

\*Målsättningarna är beslutade under 2022 och aktiviteter har startats för att nå målen. Målen går inte att följa upp ännu.



## Fokusområden



# Medarbetare

Engagerade och kunniga medarbetare är grunden för allt vi gör.



**Engagerade och kunniga medarbetare är grunden i allt vi gör. Som anställd hos El-Björn vill vi att man ska må bra, känna sig trygg och säker. Vi värnar om alla medarbetare och lägger stort fokus på att El-Björn ska vara en arbetsplats som rekommenderas till andra.**

#### Att arbeta på El-Björn

Huvudkontor med den största delen av organisationen ligger i Anderstorp, Småland. Vi finns även representerade genom produktchefer och säljare på flera orter i Sverige.

Vår vision som arbetsgivare är att erbjuda alla medarbetare en trygg arbetsplats och utvecklande arbetsuppgifter. El-Björn erbjuder alla sina medarbetare en stor möjlighet att påverka både företagets och sin egen utveckling. En viktig del i det arbetet är att vi visar förtroende för våra medarbetare och uppmuntrar till att ta stort eget ansvar.

Det gör vi exempelvis genom att alltid annonsera lediga tjänster internt, erbjuda och utveckling i form av utbildningar både internt och externt. Under 2022 har vi anslutit oss till ett EU-finansierat projekt på Campus Värnamo, Kompetensutveckling Småland. Genom projektet har mer än hälften av våra

anställda genomgått utbildningsinsatser under loppet av 6 månader.

#### Värdegrunden leder oss

El-Björns värdeord är Lagarbete, Engagemang, Kvalitet och Ansvarstagande. Våra värderingar genomsyrar allt vi gör och det är viktigt att våra medarbetares personliga värderingar överensstämmer med våra.

Vi arbetar med uppfyllelse av våra värdeord i allt från hur vi bemöter varandra och hur vi tar oss an de dagliga arbetsuppgifterna till bedömning vid lönerrevision. Målet är att alla medarbetare ska vara ambassadörer för vår kultur och leva som de lär.

Vi sätter extra stort fokus på lagarbete eftersom vi är en platt organisation som jobbar tillsammans på alla plan mot gemensamma mål. Vi arbetar för att alla medarbetare visar engagemang genom att vara delaktiga och tar ansvar genom att följa överenskommelser och rutiner.

#### Hälsa och trivsel

Vi är stolta över vår arbetsmiljö på El-Björn. Vi får ofta höra från besökare att våra produktionslokaler är rena, tysta och lugna för att vara en tillverkande industri. 2021 blev vår nya kontorsdel klar som inneburit ett lyft mot tidigare lösning. Arbeta för att bibehålla den goda arbetsmiljön och identifiera behov hos våra medarbetare görs genom systematiska medarbetarundersökningar, regelbundna hälsokontroller av samtliga anställda och skyddsronder. Eftersom vi designar våra produkter från grunden finns även arbetsmiljö och ergonomi vid tillverkning och montering med som en del i produktutvecklingen.

Andra exempel på förmåner som vi erbjuder anställda är regelbunden möjlighet till massage på arbetstid, förmånlig frukostbuffé varje dag, friskvårdsbidrag, trivselklubb och möjlighet till förmånlig laddning av elbil.

#### Utveckling och lärande

El-Björn uppmuntrar och bidrar gärna till kompetensutveckling. Det finns goda möjligheter att göra karriär inom företaget då lediga tjänster alltid annonseras internt. Vi har många exempel på medarbetare som har fått nya roller inom El-Björn. Genom att vi har ett nära samarbete inom koncernen kan våra medarbetare i många led bygga på sig internationell erfarenhet.

Vi är beroende av att ha medarbetare med rätt kompetens. I takt med att El-Björn utvecklar nya produkter och tjänster förändras innehållet i många roller. Vi är mån om att behålla vår personal och tänka långsiktigt. Det kräver helt enkelt att förutsättningarna för kompetensutveckling är goda för att säkra vår konkurrensförmåga. Här jobbar vi aktivt och har en målsättning om att majoriteten av alla anställda genomgår någon form av kompetensutveckling varje år.



### Kompetensförsörjning

El-Björn eftersträvar en jämnare fördelning mellan kvinnor och män på samtliga avdelningar och företaget som helhet. Vid all rekrytering verkar vi för att både män och kvinnor söker lediga befattningar.

El-Björn vill ha långsiktiga relationer med sina anställda. Att byta roll eller tjänst internt uppmuntras om möjlighet finns. Det är därför som samtliga rekryteringar alltid annonseras internt. Kompetensförsörjning är avgörande för att vi ska



kunna utveckla vår verksamhet. Inför alla rekryteringar görs en ordentlig behovs-  
analys, kravspecifikation och befattnings-  
beskrivning för att skapa tydlighet både för  
El-Björn och de som är intresserade av den  
aktuella tjänsten.

### Mångfald och likabehandling

El-Björns verksamhet och affärsområden möjliggör mångfald hos våra medarbetare. Vi har en bra blandning av människor med olika bakgrund och erfarenheter. Det stärker vårt företag och vår konkurrenskraft.



### Målsättning och resultat- Medarbetare



MÅL	INDIKATOR	2021	2022
Nollvision olycksfall	Antal olyckor rapporterade	3	0
Rekommendera El-Björn som arbetsgivare (index) – positiv trend	eNPS	N/A*	10,5
Sjukfrånvaro, korttid under 3 %	Procent av schemalagd tid (2-14 dagars frånvaro)	2,42	2,82
Minst 75 % av alla anställda ska ha genomgått någon typ av kompetensutveckling under året	Andel unika personer som genomgått kompetensutveckling utifrån totalt antal anställda under året	N/A*	47%

\*Målsättningarna är införda för år 2022. Uppföljning från 2021 är därför inte möjligt.





### Riskhantering

Hållbarhetsutmaningar både på global och lokal nivå påverkar företag. El-Björn har rutiner för att regelbundet identifiera hållbarhetsrisker och analysera hur riskerna kan förebyggas. Som en del av El-Björns strategiska arbete har en riskanalys genomförts utifrån våra fokusområden för hållbarhet.

### Minskad klimatpåverkan

Huvudsaklig risk	Beskrivning	Vårt arbete för att hantera och förebygga risken
Global uppvärmning	Den globala uppvärmningen gör att medeltemperaturen ökar. Vintersäsongen blir kortare och sommaren längre.	Utveckling av affärsmodellen för att minska risken för negativ påverkan på verksamheten på grund av global uppvärmning.
Lagstiftning	Lagstiftning som direkt eller indirekt syftar till att minska utsläppen av växthusgaser kan leda till ökade kostnader för verksamheten.	El-Björn har en affärsmodell där mål för att minska utsläppen i hela värdekedjan ingår.

### Ansvar för hela värdekedjan

Huvudsaklig risk	Beskrivning	Vårt arbete för att hantera och förebygga risken
Leverantörsled	Missförhållanden (mänskliga rättigheter, arbetsvillkor, miljöskydd och korruption) i leverantörsled kan påverka affären och affärsrelationer.	Införa och förvalta ett strategiskt arbete för att bedöma våra leverantörer utifrån flera hållbarhetsaspekter. I dialog med leverantörer vägleda och samarbeta för att förebygga missförhållanden.
Korruption	Konstaterad eller misstankar om korruption hos El-Björn kan påverka varumärket, trovärdigheten och relationer.	Införa en policy som omfattar anti-korruption. Förankra policyn hos medarbetarna och följa upp hur policyn efterlevs.
Tillgång på råmaterial och produkter	Brist på tillgång till råmaterial och produkter som uppfyller våra krav på hållbarhet.	El-Björn har en nära dialog med leverantörer där tydlighet om förändrade kravställningar på råmaterial och produkter eftersträvas.
Produktkvalitet	Bristande kvalitet kan innebära skada för person eller egendom. El-Björns anseende kan skadas.	El-Björn har ledningssystem för kvalitet och gör tester av alla produkter innan leverans.

### Medarbetare

Huvudsaklig risk	Beskrivning	Vårt arbete för att hantera och förebygga risken
Hälsa hos medarbetare	Personalens hälsa är en risk som kan påverka kompetensförsörjning och kvalitet i vårt arbete.	Systematiska medarbetarundersökningar, regelbundna hälsokontroller på arbetstid och skyddsronder.
Arbetsplatsolycka	Olyckor som orsakar skada för våra medarbetare eller underentreprenörer kan påverka flera led i vår verksamhet.	Systematiskt arbetsmiljöarbete med arbetsmiljöpolicy som grund. Arbetsmiljökommitté följer upp mål, aktiviteter och resultat av skyddsronder. Regelbundna riskbedömningar görs. Olyckor och tillbud rapporteras genom digitalt system som alla har tillgång till.
Kompetensförsörjning	Brist på kompetens inverkar negativt på affärsutvecklingen och vår förmåga att bidra med hållbara lösningar till våra kunder och samtidigt ställa om vår egna verksamhet.	Aktivt och systematiskt arbete för att El-Björn ska vara en intressant och attraktiv arbetsgivare. Interna rekryteringar och kompetensutveckling uppmuntras. Genomarbetade rekryteringar för att hitta rätt person och skapa långsiktiga relationer med de anställda.





**El-Björn AB**

+46 (0) 371-588 100  
info@elbjorn.se  
www.elbjorn.com